

Муниципальное бюджетное дошкольное образовательное учреждение  
городского округа Королёв Московской области  
«Детский сад комбинированного вида № 25 «Мозаика»

141079, Россия, Московская область, город Королёв, улица Гагарина, дом 22  
Тел. (495) 516 56 78 E-mail [dou25@bk.ru](mailto:dou25@bk.ru)

Согласовано:  
на Педагогическом совете  
протокол № 1 от «25» 08 2020г.

Утверждено:  
приказом № 91 от «25» 08 2020г.  
заведующий  Милушкина И.В.



# **Адаптированная основная образовательная программа дошкольного образования для детей с нарушением речи.**

(подготовительная группа)  
2020-2021 учебный год.

Учитель-логопед: Денисенко Елена Алексеевна

# 1. ЦЕЛЕВОЙ РАЗДЕЛ

## 1.1. Пояснительная записка

Современная система дошкольного образования предъявляет высокие требования к организации образовательного процесса в детском саду. Работа по речевому развитию детей занимает одно из центральных мест в дошкольном учреждении, это объясняется важностью периода дошкольного детства в речевом становлении ребёнка. Чистая и правильная речь ребёнка является одним из важнейших условий его всестороннего развития. Чем богаче словарный запас дошкольника, тем легче ему высказать свои мысли, установить содержательные полноценные отношения со сверстниками и взрослыми, тем активнее осуществляется его психическое развитие. Поэтому так важно заботиться о своевременном формировании речи детей, ее чистоте и правильности, предупреждая и исправляя различные нарушения, которыми считаются любые отклонения от общепринятых норм языка.

С каждым годом увеличивается число дошкольников тяжелыми нарушениями речи (ТНР), общим недоразвитием речи (ОНР). Данная форма речевой патологии характеризуется тем, что при нормальном слухе и интеллекте у детей задерживается формирование каждого из компонентов языка: фонетики, лексики, грамматики. У детей с ОНР отмечается нарушение звукопроизношения, недоразвитие фонематического слуха и восприятия, отставание в формировании словарного запаса и грамматического строя речи. Дополнительные трудности в овладении связной речью обусловлены наличием у детей вторичных отклонений в развитии психических процессов – восприятия, внимания, памяти, навыков конструктивной деятельности и эмоционально-волевой сферы. Совокупность перечисленных нарушений служит серьезным препятствием в усвоении детьми программы детского сада общеразвивающего вида, а в дальнейшем и программы общеобразовательной школы.

Содержание коррекционной работы в соответствии с федеральными государственными образовательными стандартами (ФГОС) дошкольного образования направлено на создание системы комплексной помощи детям с недостатками в физическом и (или) психическом развитии воспитанников, в освоении основной образовательной программы дошкольного образования, их социальную адаптацию и оказание помощи детям этой категории.

В данное время актуальной является проблема сочетаемости коррекционной, развивающей программы, с целью построения комплексной коррекционно-развивающей модели, в которой определено взаимодействие всех участников образовательного процесса в достижении целей и задач образовательной программы детского сада. Решение данной проблемы возможно через разработку рабочей программы, интегрирующей содержание основной и коррекционных программ.

Данная рабочая программа разработана в соответствии с Федеральным законом «Об образовании в Российской Федерации» от 29.12.2012 № 273-ФЗ, Федеральным государственным образовательным стандартом дошкольного образования (приказ №1155 от 17 октября 2013г.) и представляет собой локальный акт образовательного учреждения, разработанный на основе ООП ДОУ для детей с тяжелыми нарушениями речи; Программы дошкольных образовательных учреждений компенсирующего вида для детей с нарушениями речи Филичевой Т.Б., Чиркиной Г.В., Тумановой Т.В. и др.; Программы коррекционно-развивающей работы в логопедической группе детского сада для детей с общим недоразвитием речи (с 4 до 7 лет) Нищевой Н.В.

### 1.1.1. Цели и задачи Программы

Дети с тяжелыми нарушениями речи – это особая категория детей с нарушениями всех компонентов речи при сохранном слухе и первично сохранном интеллекте. К группе детей с тяжелыми нарушениями речи относятся дети с фонетико-фонематическим недоразвитием речи при дислалии, ринологии, дизартрии; с общим недоразвитием речи всех уровней речевого развития при дизартрии, ринологии, алалии и т.д., у которых имеются нарушения всех компонентов языка.

Фонетико-фонематическое недоразвитие речи проявляется в нарушении звукопроизношения и фонематического слуха.

Общее недоразвитие речи проявляется в нарушении различных компонентов речи: звукопроизношения фонематического слуха, лексико-грамматического строя разной степени выраженности. Речь ребёнка оценивается по четырем уровням развития речи.

На I уровне речевого развития у ребёнка наблюдается полное отсутствие или резкое ограничение словесных средств общения. Словарный запас состоит из отдельных лепетных слов, звуковых или звукоподражательных комплексов, сопровождающихся жестами и мимикой;

на II уровне речевого развития в речи ребенка присутствует короткая аграмматичная фраза, словарь состоит из слов простой слоговой структуры (чаще существительные, глаголы, качественные прилагательные), но, наряду с этим, произносительные возможности ребенка значительно отстают от возрастной нормы;

на III уровне речевого развития в речи ребенка появляется развернутая фразовая речь с выраженными элементами лексико-грамматического и фонетико-фонематического недоразвития;

на IV уровне речевого развития при наличии развернутой фразовой речи наблюдаются остаточные проявления недоразвития всех компонентов языковой системы.

Целью Программы является проектирование социальной ситуации развития, осуществление коррекционно-развивающей деятельности и развивающей предметно-пространственной среды, обеспечивающих позитивную социализацию, мотивацию и поддержку индивидуальности ребенка с ограниченными возможностями здоровья (далее – дети с ОВЗ), в том числе с инвалидностью, - воспитанников с тяжёлыми нарушениями речи.

Доступное и качественное образование детей дошкольного возраста с ТНР достигается через решение следующих задач:

- реализация адаптированной основной образовательной программы;
- коррекция недостатков психофизического развития детей с ТНР;
- охрана и укрепление физического и психического детей с ТНР, в том числе их эмоционального благополучия;
- обеспечение равных возможностей для полноценного развития ребенка с ТНР в период дошкольного детства независимо от места проживания, пола, нации, языка, социального статуса;
- создание благоприятных условий развития в соответствии с их возрастными, психофизическими и индивидуальными особенностями, развитие способностей и творческого потенциала каждого ребенка с ТНР как субъекта отношений с другими детьми, взрослыми и миром;
- объединение обучения и воспитания в целостный образовательный процесс на основе духовно-нравственных и социокультурных ценностей, принятых в обществе правил и норм поведения в интересах человека, семьи, общества;
- формирование общей культуры личности детей с ТНР, развитие их социальных, нравственных, эстетических, интеллектуальных, физических качеств, инициативности, самостоятельности и ответственности ребенка, формирование предпосылок учебной деятельности;
- формирование социокультурной среды, соответствующей психофизическим и индивидуальным особенностям детей с ТНР;
- обеспечение психолого-педагогической поддержки семьи и повышение компетентности родителей (законных представителей) в вопросах развития и образования, охраны и укрепления здоровья детей с ТНР;
- обеспечение преемственности целей, задач и содержания дошкольного общего и начального общего образования.

**Цель данной Программы** – создание целостной системы, обеспечивающей оптимальные педагогические условия для коррекции нарушений в развитии речи детей и подготовки детей к успешному обучению в общеобразовательной школе.

**Исходя из данной цели, были поставлены следующие задачи:**

1. Уточнение и расширение словарного запаса;
2. Совершенствование лексико-грамматических средств языка, практическое овладение сложными формами словоизменения и способами словообразования;
3. Развитие диалогической и монологической речи;
4. Развитие слухового внимания, сознательного восприятия речи, смысловых и звуковых дифференциаций;
5. Совершенствование звуковой стороны речи в сфере произношения, восприятия и выразительности;
6. Овладение элементами грамоты.

## **1.2. Планируемые результаты**

### **1.2.1. Целевые ориентиры дошкольного возраста**

**Целевые ориентиры освоения «Программы» детьми старшего дошкольного возраста с ТНР**

*К концу данного возрастного этапа ребенок:*

- проявляет мотивацию к занятиям, попытки планировать (с помощью взрослого) деятельность для достижения какой-либо (конкретной) цели;



- понимает и употребляет слова, обозначающие названия предметов, действий, признаков, состояний, свойств, качеств;
- использует слова в соответствии с коммуникативной ситуацией;
- различает разные формы слов (словообразовательные модели и грамматические формы);
- использует в речи сложносочиненные предложения с сочинительными союзами;
- пересказывает (с помощью взрослого) небольшую сказку, рассказ, с помощью взрослого рассказывает по картинке;
- составляет описательный рассказ по вопросам (с помощью взрослого), ориентируясь на игрушки, картинки, из личного опыта;
- владеет простыми формами фонематического анализа;
- использует различные виды интонационных конструкций;
- выполняет взаимосвязанные ролевые действия, изображающие социальные функции людей, понимает и называет свою роль;
- использует в ходе игры различные натуральные предметы, их модели, предметы-заместители;
- передает в сюжетно-ролевых и театрализованных играх различные виды социальных отношений;
- стремится к самостоятельности, проявляет относительную независимость от взрослого;
- проявляет доброжелательное отношение к детям, взрослым, оказывает помощь в процессе деятельности, благодарит за помощь;
- занимается различными видами детской деятельности, не отвлекаясь, в течение некоторого времени (не менее 15 мин.);
- устанавливает причинно-следственные связи между условиями жизни, внешними и функциональными свойствами в животном и растительном мире на основе наблюдений и практического экспериментирования;
- осуществляет «пошаговое» планирование с последующим словесным отчетом о последовательности действий сначала с помощью взрослого, а затем самостоятельно;
- имеет представления о времени на основе наиболее характерных признаков (по наблюдениям в природе, по изображениям на картинках); узнает и называет реальные явления и их изображения: времена года и части суток;
- использует схему для ориентировки в пространстве;
- владеет ситуативной речью в общении с другими детьми и со взрослыми, элементарными коммуникативными умениями, взаимодействует с окружающими взрослыми и сверстниками, используя речевые и неречевые средства общения;
- может самостоятельно получать новую информацию (задает вопросы, экспериментирует);
- в речи употребляет все части речи, кроме причастий и деепричастий, проявляет словотворчество;
- сочиняет небольшую сказку или историю по теме, рассказывает о своих впечатлениях, высказывается по содержанию литературных произведений (с помощью взрослого и самостоятельно);
- изображает предметы с деталями, появляются элементы сюжета, композиции;
- положительно эмоционально относится к изобразительной деятельности, ее процессу и результатам, знает материалы и средства, используемые в процессе изобразительной деятельности, их свойства;
- знает основные цвета и их оттенки;
- сотрудничает с другими детьми в процессе выполнения коллективных работ;
- внимательно слушает музыку, понимает и интерпретирует выразительные средства музыки, проявляя желание самостоятельно заниматься музыкальной деятельностью;
- выполняет двигательные цепочки из трех-пяти элементов;
- выполняет общеразвивающие упражнения, ходьбу, бег в заданном темпе;
- описывает по вопросам взрослого свое самочувствие, может привлечь его внимание в случае плохого самочувствия, боли и т. п.;
- самостоятельно умывается, следит за своим внешним видом, соблюдает культуру поведения за столом, одевается и раздевается, ухаживает за вещами личного пользования.

***Целевые ориентиры на этапе завершения освоения Программы (подготовительный возраст)***

К концу данного возрастного этапа ребенок:

- обладает сформированной мотивацией к школьному обучению;
- усваивает значения новых слов на основе знаний о предметах и явлениях окружающего мира;
- употребляет слова, обозначающие личностные характеристики, многозначные;
- умеет подбирать слова с противоположным и сходным значением;
- правильно употребляет основные грамматические формы слова;
- составляет различные виды описательных рассказов (описание, повествование, с элементами рассуждения) с соблюдением цельности и связности высказывания, составляет творческие рассказы;
- владеет простыми формами фонематического анализа, способен осуществлять сложные формы фонематического анализа (с постепенным переводом речевых умений во внутренний план), осуществляет операции фонематического синтеза;
- осознает слоговое строение слова, осуществляет слоговой анализ и синтез слов (двухсложных с открытыми, закрытыми слогами, трехсложных с открытыми слогами, односложных);
- правильно произносит звуки (в соответствии с онтогенезом);
- владеет основными видами продуктивной деятельности, проявляет инициативу и самостоятельность в разных видах деятельности: в игре, общении, конструировании и др.;
- выбирает род занятий, участников по совместной деятельности, избирательно и устойчиво взаимодействует с детьми;
- участвует в коллективном создании замысла в игре и на занятиях;
- передает, как можно более точное сообщение другому, проявляя внимание к собеседнику;
- регулирует свое поведение в соответствии с усвоенными нормами и правилами, проявляет кооперативные умения в процессе игры, соблюдая отношения партнерства, взаимопомощи, взаимной поддержки;
- отстаивает усвоенные нормы и правила перед ровесниками и взрослыми, стремится к самостоятельности, проявляет относительную независимость от взрослого;
- использует в играх знания, полученные в ходе экскурсий, наблюдений, знакомства с художественной литературой, картинным материалом, народным творчеством, историческими сведениями, мультфильмами и т. п.;
- использует в процессе продуктивной деятельности все виды словесной регуляции: словесного отчета, словесного сопровождения и словесного планирования деятельности;
- устанавливает причинно-следственные связи между условиями жизни, внешними и функциональными свойствами в животном и растительном мире на основе наблюдений и практического экспериментирования;
- определяет пространственное расположение предметов относительно себя, геометрические фигуры;
- владеет элементарными математическими представлениями: количество в пределах десяти, знает цифры 0, 1–9, соотносит их с количеством предметов; решает простые арифметические задачи устно, используя при необходимости в качестве счетного материала символические изображения;
- определяет времена года, части суток;
- самостоятельно получает новую информацию (задает вопросы, экспериментирует);
- пересказывает литературные произведения, составляет рассказ по иллюстративному материалу (картинкам, картинам, фотографиям), содержание которых отражает эмоциональный, игровой, трудовой, познавательный опыт детей;
- составляет рассказы по сюжетным картинкам и по серии сюжетных картинок, используя графические схемы, наглядные опоры;
- составляет с помощью взрослого небольшие сообщения, рассказы из личного опыта;
- владеет предпосылками овладения грамотой;
- стремится к использованию различных средств и материалов в процессе изобразительной деятельности;
- имеет элементарные представления о видах искусства, понимает доступные произведения искусства (картины, иллюстрации к сказкам и рассказам, народная игрушка), воспринимает музыку, художественную литературу, фольклор;
- проявляет интерес к произведениям народной, классической и современной музыки, к музыкальным инструментам;
- сопереживает персонажам художественных произведений;
- выполняет основные виды движений и упражнения по словесной инструкции взрослых;

согласованные движения, а также разноименные и разнонаправленные движения;

– осуществляет элементарное двигательное и словесное планирование действий в ходе спортивных упражнений;

– знает и подчиняется правилам подвижных игр, эстафет, игр с элементами спорта;

– владеет элементарными нормами и правилами здорового образа жизни (в питании, двигательном режиме, закаливании, при формировании полезных привычек и др.).

### **1.3. Характеристика воспитанников группы компенсирующей направленности:**

Группу посещают: 7 девочек, 11 мальчиков. Из них:

1) Фонетико-фонематическое недоразвитие речи. Минимальное дизартрическое расстройство – 5 человек;

2) Фонетико-фонематическое недоразвитие речи. Минимальное дизартрическое расстройство. Дальнозоркий астигматизм. Нарушение осанки - 1 человек;

3) Фонетико-фонематическое недоразвитие речи – 1 человек;

4) Фонетико-фонематическое недоразвитие речи. Минимальное дизартрическое расстройство. Нарушение контакта, эмоций. Нарушение осанки. – 2 человека;

5) Фонетико-фонематическое недоразвитие речи. Дизартрия– 1 человек;

6) Общее недоразвитие речи, III урр. Дизартрия. Снижение когнитивных функций. Астигматизм обоих глаз - 1 человек;

7) Общее недоразвитие речи, III урр. Дизартрия. Нарушение прикуса. Группа риска по миопии.– 1 человек;

8) Общее недоразвитие речи, III урр. Минимальное дизартрическое расстройство. – 1 человек;

9) Общее недоразвитие речи, Минимальное дизартрическое расстройство. Снижение когнитивных функций – 1 человек;

10) Общее недоразвитие речи, III урр. Минимальное дизартрическое расстройство. Нарушение прикуса – 1 человек;

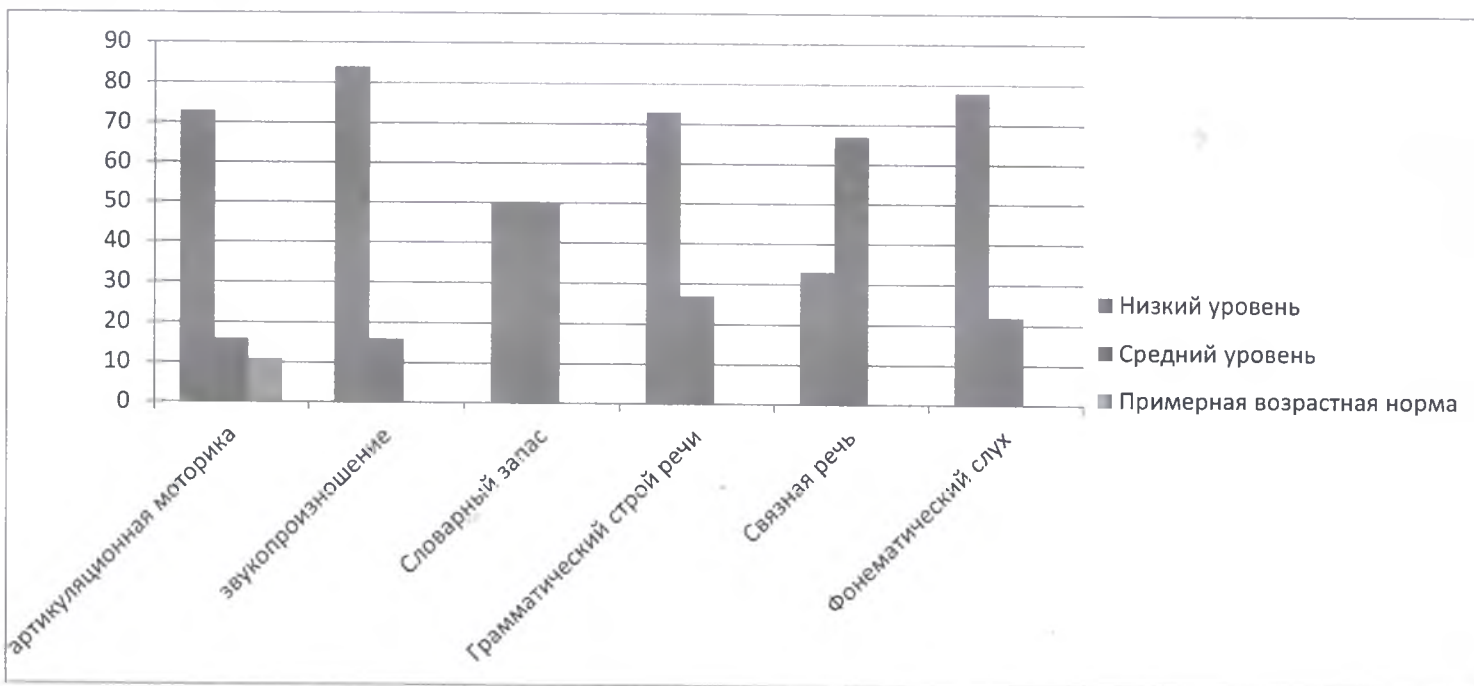
11) Общее недоразвитие речи, III урр. Минимальное дизартрическое расстройство. Нарушение контакта– 1 человек;

12) СНР у ребенка ЗПР по типу ОНР, III урр. Минимальное дизартрическое расстройство. Выраженные явления элективного мутизма . Нарушение осанки – 1 человек;

13) СНР у ребенка ЗПР по типу ОНР, III урр. Нарушение осанки. ПВС.- 1 человек.

### **1.4. Мониторинг речевого развития детей компенсирующей группы на сентябрь 2020г.**

Состояние артикуляционной моторики	Низкий уровень	13 чел	73 %
	Средний уровень	3 чел	16 %
	Примерное соответствие норме	2 чел	11 %
Состояние звукопроизношения	Низкий уровень	15чел.	84 %
	Средний уровень	3 чел.	16 %
	Примерное соответствие норме	-	-
Словарный запас	Низкий уровень	9 чел.	50 %
	Средний уровень	9 чел.	50 %
	Примерное соответствие норме	-	-
Грамматический строй речи	Низкий уровень	13 чел.	73 %
	Средний уровень	5 чел.	27 %
	Примерное соответствие норме	-	-
Состояние связной речи	Низкий уровень	6 чел.	33 %
	Средний уровень	12 чел.	67 %
	Примерное соответствие норме	-	-
Состояние фонематического слуха	Низкий уровень	14 чел	78 %
	Средний уровень	4 чел	22 %
	Примерное соответствие норме	-	-





## 2.2. Содержание логопедической деятельности

Программа содержит описание организации и содержания коррекционно-развивающей работы в подготовительной группе.

Учебный год длится в логопедической группе с 1 сентября по 31 мая. 1-я половина сентября (2 недели) – обследование речи детей, заполнение речевых карт, оформление документации.

Логопедические занятия проводятся ежедневно с 15 сентября, согласно сетке занятий. Программа рассчитана на три периода обучения:

- I период – сентябрь, октябрь, ноябрь (половина месяца);
- II период – ноябрь (половина месяца), декабрь, январь, февраль;
- III период – март, апрель, май. Июнь - индивидуальная работа с детьми.

Распределение образовательной деятельности, проводимой в течение недели, соответствует требованиям к максимальной образовательной нагрузке на ребёнка в ДОУ компенсирующего вида, определённым СанПиН.

В начале учебного года составлен режим работы по осуществлению логопедической деятельности:

### **Режим дня в холодный период года подготовительной группы компенсирующей направленности для детей с нарушением речи на 2020-2021 учебный год.**

Приём детей, осмотр, свободная игра, самостоятельная деятельность	6.45-8.10
Утренняя гимнастика	8.10-8.20
Игры, подготовка к завтраку	8.20-8.30
Завтрак	8.30-8.45
Самостоятельная деятельность	8.45-8.55
Подготовка к образовательной деятельности	8.55-9.00
Организованная образовательная деятельность понедельник, среда	9.00-10.10
вторник, четверг, пятница	9.00-11.10
Второй завтрак	10.10-10.15
Подготовка к прогулке: понедельник, среда	10.15-10.25
вторник, четверг, пятница	11.10-11.20
Прогулка (игры, наблюдения, труд): понедельник,	10.25-12.20
среда	10.25-11.55
вторник, четверг, пятница	11.20-12.20
Возвращение с прогулки, гигиенические процедуры: понедельник,	12.20-12.35
среда	11.55-12.05
вторник, четверг, пятница	12.20-12.35
Организованная образовательная деятельность среда (музыка)	12.05- 12.35
Подготовка к обеду	12.35-12.40
Обед	12.40-13.05
Подготовка ко сну. Дневной сон.	13.05-15.00
Постепенный подъём, закаливающие и гигиенические процедуры, самостоятельная деятельность	15.00-15.15
Индивидуальные занятия по заданию учителя-логопеда, самостоятельная деятельность, кружковая работа (среда, пятница)	15.15-16.15
Подготовка к полднику.	16.15-16.20
Полдник	16.20-16.35
Чтение художественной литературы	16.35- 16.55
Подготовка к прогулке. Прогулка.	16.55-17.00
Уход детей домой.	17.00-18.45



**Сетка образовательной деятельности подготовительной группы компенсирующей направленности для детей с нарушением речи на 2020-2021 учебный год.**

Понедельник	Ознакомление с окружающим миром	9.00-9.30
	Рисование	9.40-10.10
	Физическая культура на воздухе	11.40-12.10
Вторник	Логопедическое (фронтальное)	9.00-9.30
	Чтение художественной литературы	9.40-10.10
	Физическая культура	10.40-11.10
Среда	ФЭМП	9.00-9.30
	Рисование	9.40-10.10
	Музыка	12.05 -12.35
	Кружок «Оригами»	15.20-15.50
Четверг	Логопедическое (фронтальное)	9.00-9.30
	Конструктивно - модельная деятельность	9.40-10.10
	Музыка	10.20 – 10.50
Пятница	Логопедическое (фронтальное)	9.00-9.30
	Лепка, аппликация	9.40-10.10
	Физическая культура	10.35 - 11.05
	Кружок «Основы православной культуры»	15.30-15.50

**Циклограмма деятельности учителя-логопеда на 2020-2021 учебный год**

(с сентября 2020 г. по май 2021г.)

Обследование детей логопедической группы - с 1 по 15 сентября, заполнение речевых карт.

Дни недели	Время	Вид деятельности
Понедельник	9:00-12.30	Индивидуальная и подгрупповая работа с детьми Работа с документацией (заполнение индивидуальных тетрадей, тетради для вечерних занятий с воспитателем). Оснащение кабинета дидактическим материалом. Кружок «Грамотейка» 1 группа Кружок «Грамотейка» 2 группа
	12.30-13.00	
	15.15-16.00	
	16.25-17.10	
Вторник	9.00-9.30	Фронтальное занятие Индивидуальная и подгрупповая работа с детьми Работа с документацией (заполнение индивидуальных тетрадей, тетради для вечерних занятий с воспитателем).
	9.30-12.30	
	12.30-13.00	
Среда	14.00-15.00	Участие в педагогических мероприятиях МБДОУ. Консультация для воспитателя логопедической группы. Работа по самообразованию. Изучение новинок педагогической литературы. Кружок «Грамотейка» 1 группа Кружок «Грамотейка» 2 группа Консультации для родителей.
	15.15-16.00	
	16.25-17.10	
	17.10-18.00	
Четверг	9.00-9.30	Фронтальное занятие Индивидуальная и подгрупповая работа с детьми Работа с документацией (заполнение индивидуальных тетрадей, тетради для вечерних занятий с воспитателем).
	9.30-12.30	
	12.30-13.00	
Пятница	9.00-9.30	Фронтальное занятие Индивидуальная и подгрупповая работа с детьми Работа с документацией (заполнение индивидуальных тетрадей, тетради для вечерних занятий с воспитателем). Планирование занятий на следующую неделю.
	9.30-12.30	
	12.30-13.00	

С декабря 2020 года начинается обследование детей ДОУ для подготовки к ТПМПК.

### **2.2.3. Требования к речевым навыкам детей на момент окончания учебного года** **(старший возраст).**

Что должны уметь дети к концу первого года обучения в старшей группе для детей с ОНР.

**ФОНЕТИКА:** правильно произносить следующие звуки: П, Т, К, Г, Д, Х, В, М, Б и их мягкие варианты + ЛЬ, Й, С, СЬ, З, ЗЬ, Ц, Л, Р, РЬ, Ш, Ж по возможности.

**ФОНЕМАТИЧЕСКОЕ ВОСПРИЯТИЕ, ЗВУКОВОЙ АНАЛИЗ:**

-правильно воспроизводить слоговую структуру 3-х сложных слов со стечением согласных;

-стойко анализировать односложные слова типа СОК, СУП;

-Придумывать слова с заданным звуком (без учета позиции);

Брать только звуки, изученные на занятиях!

**СЛОВАРЬ:**

-знать простые обобщения (одежда, мебель, посуда, продукты, дом, животные, дикие, овощи, фрукты и т.п.). Уметь выделить 4-й лишний с учетом названных обобщений.

-образовывать относительные прилагательные типа шоколадный, кирпичный, куриный, мясной и т.п.

-подбирать к существительному не менее 4-х определений.

**ГРАММАТИКА:**

-изменять существительные во всех падежах единственного числа без аграмматизмов;

-правильно употреблять предлоги НА, ПОД, В, К, ОТ, ИЗ, ЗА, ОКОЛО, У. Выделять в предложении как маленькое слово;

-правильно подбирать к существительным соответствующее его роду **ЧИСЛИТЕЛЬНОЕ, МЕСТОИМЕНИЕ, ПРИЛАГАТЕЛЬНОЕ** (по выбору) например: - один-одна, два-две, синий-синяя;

-составлять предложения из 4-5 слов по картине;

-знать понятия СЛОВО и ПРЕДЛОЖЕНИЕ.

**СВЯЗНАЯ РЕЧЬ:**

-составлять простые рассказы по знакомым сериям сюжетных картин;

-пересказывать знакомые короткие тексты.

В подготовительной к школе группе логопедическая работа направлена на решение задач, связанных с дальнейшим развитием и совершенствованием фонетического, лексико-грамматического строя языка, связной речи, а так же подготовкой детей к овладению грамотой.

### **Требования к речевым навыкам детей на момент окончания учебного года** **(подготовительный возраст).**

Что должны уметь дети, выпускаемые в школу из логопедических групп (речевые навыки) 6-ти летки.

**ФОНЕТИКА:** правильно произносить все звуки стойко их дифференцировать, особенно С-Ш, З-Ж, Ч-Щ, Р-Л.

**Фонематическое восприятие и звуковой анализ:**

-правильно воспроизводить слова сложной слоговой структуры в сочетаниях слов и предложений;

-анализировать 2-х сложные слова со стечением согласных (типа фартук, стакан).

**ГРАМОТА:** владеть послоговым чтением, выкладывать предложения из букв разрезной азбуки, знать 18 букв (по Каше) типа: у Лауры картина, Лара мыла раму.

**СЛОВАРЬ:**

-знать все обобщения по программе детского сада, уметь образовывать относительные, притяжательные прилагательные, глаголы с разными приставками, сложные слова типа **ТОНКОНОГАЯ, ЗЕМЛЕКОП;**

-уметь называть части целого, точно и полностью объяснять значение знакомых слов, верно подбирать антонимы;

-знать дни недели, части суток, времена года.

**ГРАММАТИЧЕСКИЙ СТРОЙ РЕЧИ:**

-изменять существительные во множественном числе по всем падежам без аграмматизмов (типичные окончания);

-составлять предложения с несклоняемыми существительными;

-правильно согласовывать числительные, прилагательные с существительными в роде, числе,

падеже, например: две большие собаки, три красивых коня, и т.п.;

-правильно употреблять сложные предлоги в предложениях (из-под, из-за, над, через), составлять предложения по заданному количеству слов с учетом предлогов.

**СВЯЗНАЯ РЕЧЬ:** связно, последовательно, полно составлять рассказы по сюжетным картинкам, сериям сюжетных картин, из личного опыта. Уметь описать или сравнить объекты по предложенному плану.